



浙江医院限制类医疗技术 脑血管疾病介入诊疗技术培训基地招生简章

【招生背景】

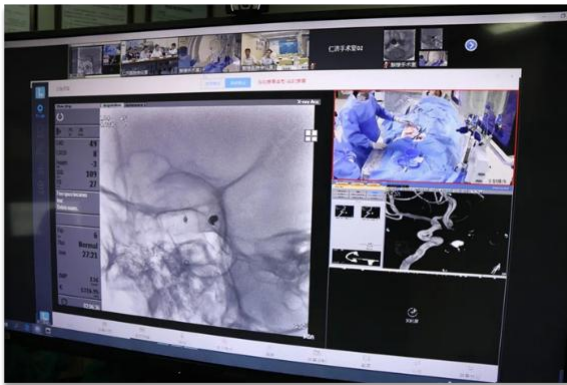
脑血管病是目前影响我国人民健康的重大疾病之一，具有高发病率、高致残率和高复发率的特点。随着我国经济和社会的发展，脑血管病的诊治已获得巨大进步，其中神经介入技术日益成为治疗脑血管病的重要手段，具有创伤小、恢复快和效果显著等优点。为进一步规范我省神经介入技术，提高脑血管病诊疗水平，提升神经介入临床医师的岗位胜任能力，我院脑科中心面向全国招收致力于神经介入的医师来进修培训。

【基地介绍】

浙江医院是国家卫健委脑卒中筛查与防治基地、浙江省老年医疗中心、脑血管疾病介入诊疗技术培训基地。有灵隐和三墩两个院区，床位 1500 张。浙江医院脑科中心以“脑血管病”为核心，在浙江省内率先实现神经内、外科和介入科的完全整合和优势互补，充分发挥神经介入的优势，实现缺血性和出血性卒中诊治流程一体化，大大提升脑血管病的诊治效率。尤其是 7*24 小时急性脑血管闭塞急诊取栓术和动脉瘤性蛛网膜下腔出血的介入栓塞术，以其高效、规范的特点广受患者及业内同行的认可。神经介入团队熟练掌握所有脑血管病介入手术，如颅内外动脉支架置入术、急慢性脑

动脉闭塞再通术、脑血管畸形栓塞术和脑动脉瘤介入栓塞术等。年治疗量 300 余台次，造影量 800 台次，位居省内前列。

浙江医院脑科中心在学科带头人万曙副院长的带领下，每年举办“紫金脑血管病论坛”，邀请国内知名神经介入专家授课，规模宏大，在省内外具有较大的影响力。



【培训内容】

（一）理论学习

1. 指定 1 本经典书籍督促学员 3 个月内阅读完毕：《脑血管造影诊断学（第二版）》Osborn 编，李松年译，学员到科后将发给电子版。

2. 每 2 周举行一次集中理论授课，脑血管病及介入技术，偏向于基础内容。（详见课程安排表）

3. 脑血管病指南及专家共识集中学习。（详见课程安排表）



浙江医院医学模拟中心是浙江省最大的医学教学模拟培训中心，引进瑞典 Mentice VIST 介入模拟机器，让学员在无射线、无医疗风险的环境下，使用真实临床器械体验逼真的介入手术操作，并可以通过程序预设术中出现的并发症及其处理，是目前世界上最先进的介入模拟操作台。带教老师将不定期进行介入模拟操作培训，将涉及脑血管造影、颈动脉支架、脑动脉取栓、动脉瘤栓塞及动静脉畸形栓塞。



(三) 临床实践：

在上级医生指导下参与所有日常诊疗工作，在工作中

提升专业技能。目标：熟练掌握经桡动脉和股动脉全脑血管造影术；基本掌握颈动脉和椎动脉颅外段支架置入术；基本掌握急性脑动脉闭塞取栓术；熟悉脑动脉瘤栓塞术的操作流程。



理论课安排（内容及讲者可以根据情况调整）

| 时间 | 内容 | 带教老师 | 地点 |
|------|--------------------|------|---------|
| 第1周 | 入科宣教，熟悉医院、科室和导管室 | 吴炯 | 全院 |
| 第3周 | 理论课：脑血管解剖和脑梗死的血管定位 | 周育苗 | 脑科中心会议室 |
| 第5周 | 实操课：脑血管造影术 | 龚杰 | 介入模拟中心 |
| 第7周 | 理论课：颈动脉支架置入术 | 高宇海 | 脑科中心会议室 |
| 第9周 | 实操课：颈动脉支架置入术 | 龚杰 | 介入模拟中心 |
| 第11周 | 理论课：脑动脉闭塞取栓术 | 郑超波 | 脑科中心会议室 |
| 第13周 | 实操课：脑动脉闭塞取栓术 | 周育苗 | 介入模拟中心 |
| 第15周 | 理论课：脑动脉瘤栓塞术 | 王明 | 脑科中心会议室 |

| | | | |
|--------|----------------------------|-----|---------|
| 第 17 周 | 实操课：脑动脉瘤栓塞术 | 周育苗 | 介入模拟中心 |
| 第 19 周 | 理论课：脑动静脉畸形栓塞术 | 龚 杰 | 脑科中心会议室 |
| 第 21 周 | 实操课：脑动静脉畸形栓塞术 | 周育苗 | 介入模拟中心 |
| 第 23 周 | 理论课：神经介入常用材料介绍 | 周育苗 | 脑科中心会议室 |
| 第 25 周 | 指南：颅内动脉粥样硬化性狭窄血管内治疗指南 | 周育苗 | 脑科中心会议室 |
| 第 27 周 | 指南：中国颅内破裂动脉瘤诊治指南 | 王 明 | 脑科中心会议室 |
| 第 29 周 | 共识：穿支动脉粥样硬化病中国专家共识 | 高宇海 | 脑科中心会议室 |
| 第 31 周 | 共识：慢性颈内动脉闭塞再通治疗 | 吴 炯 | 脑科中心会议室 |
| 第 33 周 | 共识：替罗非班在动脉粥样硬化性脑血管疾病中的临床应用 | 王 宁 | 脑科中心会议室 |
| 第 35 周 | 指南：急性缺血性卒中血管内治疗中国指南 | 郑超波 | 脑科中心会议室 |
| 第 37 周 | 指南：中国颈动脉狭窄指南 | 龚 杰 | 脑科中心会议室 |
| 第 39 周 | 共识：颅内夹层动脉瘤血管内治疗中国专家共识 | 林冬冬 | 脑科中心会议室 |
| 第 41 周 | 共识：颅内动脉粥样硬化性非急性闭塞血管内治疗专家共识 | 郑超波 | 脑科中心会议室 |

| | | | |
|--------|---------------------|-----|---------|
| 第 43 周 | 指南：中国颅内静脉系统血栓形成诊治指南 | 周育苗 | 脑科中心会议室 |
| 第 45 周 | 指南：中国颈部动脉夹层诊治指南 | 龚 杰 | 脑科中心会议室 |

【考核方案】

结业考核分为四个部分：

1. 平时日常工作中的表现，如诊疗思维能力，操作动手能力，与病人沟通能力，工作学习积极性和主动性，病历文书工作等等。

2. 理论考试：书面考试，题目全部为理论课培训表及《脑血管造影诊断学（第二版）》中的内容。

3. 实践操作考试：上级医师指导下独立完成脑血管造影的流畅性和操作时间，无并发症，病人舒适度。治疗性手术作为一助是否合格，与主刀配合度，是否知晓主刀下一步的步骤。

4. 工作量：包括经管病例数，上级医师指导下完成脑血管造影的例数，作为一助完成脑血管介入治疗手术的例数。

考核通过，获得浙江省限制类技术临床应用规范化培训合格证书。





- 附件：1. 《进修申请流程》
2. 《浙江医院医药人员进修申请表》

浙江医院
2023年8月

附件 1

进修申请流程





附件 2

浙江医院医药人员进修申请表

| | | | | | | | | |
|------------|--|----|--|----------|--|------|--|----|
| 姓名 | | 年龄 | | 性别 | | 民族 | | 照片 |
| 政治面貌 | | 籍贯 | | 职称 | | 婚否 | | |
| 现工作单位 | | | | 医院级别 | | | | |
| 参加工作时间 | | | | 工作年限 | | | | |
| 从事专业/职务 | | | | 主管部门联系方式 | | | | |
| 执业医师注册证书编号 | | | | 执业注册地点 | | | | |
| 执业注册类别 | | | | 执业注册范围 | | | | |
| 最高学历 | | | | 毕业时间 | | | | |
| 申请进修科目 | | | | 申请进修时长 | | | | |
| 开始时间 | | | | 结束时间 | | | | |
| 身份证号 | | | | | | 本人手机 | | |



| | | | | | |
|--------|---|--------|--|-------|--|
| 紧急联系人 | | 与本人关系 | | 联系人手机 | |
| 主要学历 | 起止年月 | 学校名称 | | 专业 | |
| | | | | | |
| 工作经历 | 起止年月 | 工作单位名称 | | 职务 | |
| | | | | | |
| 本人专业水平 | | | | | |
| 进修要求 | 注：请注明所有进修科目的拟进修时间（yyyy. mm. dd——yyyy. mm. dd） | | | | |